



Администрация Пермского муниципального округа Пермского края
Комитет имущественных отношений

РАСПОРЯЖЕНИЕ

08.08.2024

№ 2543

Об установлении публичного сервитута на часть земельного участка

В соответствии со ст. 23, гл. V.7 Земельного кодекса Российской Федерации, Федеральным законом от 25.10.2001 № 137-ФЗ «О введении в действие Земельного кодекса Российской Федерации», пп. 3.2.5 п. 3.2 разд. 3 Положения о комитете имущественных отношений администрации Пермского муниципального округа, утвержденного решением Думы Пермского муниципального округа Пермского края от 29.11.2022 № 48, на основании ходатайства публичного акционерного общества «Россети Урала» (ИНН 6671163413, ОГРН 1056604000970) (далее - ПАО «Россети Урала») от 24.07.2024 № 10220:

1. Установить в интересах ПАО «Россети Урала» публичный сервитут площадью 768 кв. м на части земельного участка:

- в кадастровом квартале 59:32:3250019 (768 кв.м), расположенный на землях СНТ «Черемушки».

Цель: Для строительства, реконструкции, эксплуатации, капитального ремонта объекта электросетевого хозяйства «Строительство ВЛ 10 кВ, КТП 10/0,4 кВ, ВЛ 0,4 кВ с установкой ПУ для электроснабжения объектов малоэтажной жилой застройки по адресу: Пермский край, Пермский р-н, с. Култаево (8400012897)».

Срок: 49 лет.

2. Утвердить границы публичного сервитута земельных участков, указанных в п. 1 настоящего распоряжения, согласно прилагаемой схеме расположения границ публичного сервитута.

3. Срок, в течение которого использование указанных в п. 1 настоящего распоряжения земельных участков в соответствии с их разрешенным использованием будет невозможно или существенно затруднено в связи с осуществлением сервитута – 3 (три) месяца.

4. Порядок установления зон с особыми условиями использования территорий и содержание ограничений прав на земельные участки в границах

таких зон установлен Постановлением Правительства РФ от 24.02.2009 № 160 «О порядке установления охранных зон объектов электросетевого хозяйства и особых условий использования земельных участков, расположенных в границах таких зон».

5. Плата за публичный сервитут устанавливается в соответствии с Федеральным законом от 29.07.1998 № 135-ФЗ (ред. от 19.12.2022) «Об оценочной деятельности в Российской Федерации» и методическими рекомендациями, утверждёнными приказом Минэкономразвития России от 04.06.2019 № 321.

6. Комитету имущественных отношений администрации Пермского муниципального округа в течение 5 рабочих дней со дня подписания настоящего распоряжения:

6.1. направить настоящее распоряжение в Управление Федеральной службы государственной регистрации, кадастра и картографии по Пермскому краю;

6.2. направить настоящее распоряжение в ПАО «Россети Урал».

6.3. разместить настоящее распоряжение на официальном сайте Пермского муниципального округа в информационно-телекоммуникационной сети «Интернет» (www.permokrug.ru).

7. ПАО «Россети Урал» привести земельные участки в состояние пригодное для использования в соответствии с разрешенным использованием в срок не позднее 3 (трех) месяцев после завершения строительства или эксплуатации инженерного сооружения, для размещения которого был установлен публичный сервитут.

8. Настоящее распоряжение вступает в силу со дня его подписания.

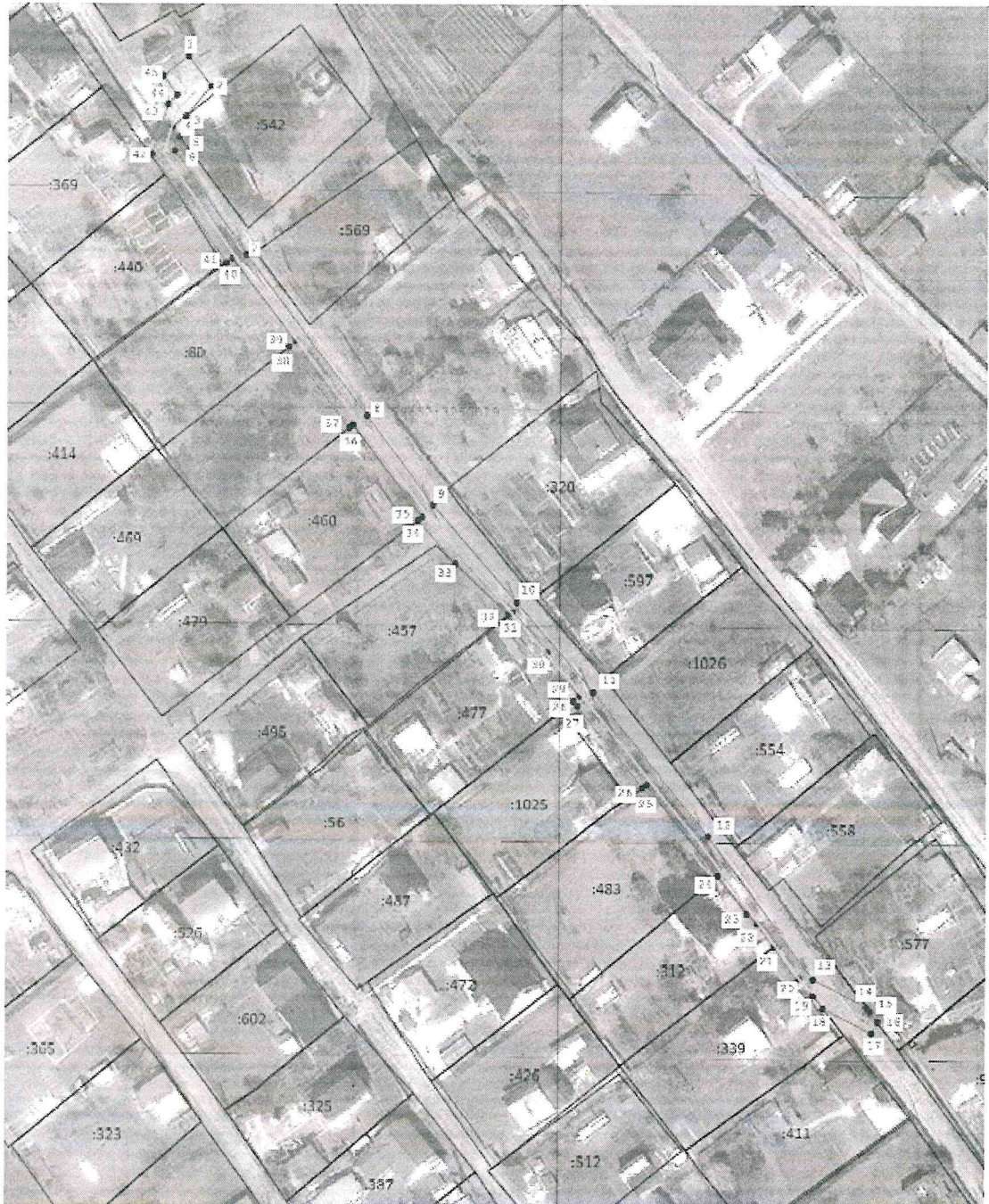
9. Контроль исполнения распоряжения возложить на заместителя председателя комитета М.В. Королеву.

Председатель комитета



Е.А. Демидова

СХЕМА РАСПОЛОЖЕНИЯ ГРАНИЦ ПУБЛИЧНОГО СЕРВИТУТА
«Строительство ВЛ 10 кВ, КТП 10/0,4 кВ, ВЛ 0,4 кВ с установкой ПУ для электроснабжения
объектов малоэтажной жилой застройки по адресу: Пермский край, Пермский р-н,
с. Култаево (8400012897)»



Масштаб 1:700

Используемые условные знаки и обозначения:

- Характерные точки границы объекта
- Обозначение кадастрового квартала
- Проектное местоположение инженерного сооружения
- Границы кадастрового квартала

- Наименование кадастрового номера земельного участка
- Границы объекта
- Существующая часть границ, имеющаяся в ЕГРН земельный участок которой подготовлен для определения ее местоположения
- Обозначение номеров характерных точек границы объекта

Приложение № 2
к распоряжению
комитета имущественных
отношений администрации
Пермского муниципального округа
от 08.08.2024 № 2543

**ОПИСАНИЕ МЕСТОПОЛОЖЕНИЯ ГРАНИЦ
ПУБЛИЧНОГО СЕРВИТУТА**

1. Система координат МСК-59 зона 2					
2. Сведения о характерных точках границ объекта					
Обозначение характерных точек границ	Координаты, м		Метод определения координат характерной точки	Средняя квадратическая погрешность положения характерной точки (M _t), м	Описание обозначения точки на местности (при наличии)
	X	Y			
1	2	3	4	5	6
1	506 061,91	2 213 014,13	Метод спутниковых геодезических измерений (определений)	0,10	—
2	506 056,32	2 213 018,34		0,10	
3	506 050,67	2 213 013,70		0,10	
4	506 048,56	2 213 011,04		0,10	
5	506 046,72	2 213 012,42		0,10	
6	506 044,07	2 213 011,56		0,10	
7	506 024,31	2 213 025,24		0,10	
8	505 994,56	2 213 048,12		0,10	
9	505 977,82	2 213 060,58		0,10	
10	505 959,46	2 213 076,38		0,10	
11	505 942,72	2 213 090,90		0,10	
12	505 915,48	2 213 112,77		0,10	
13	505 888,48	2 213 132,81		0,10	
14	505 883,27	2 213 142,94		0,10	
15	505 882,42	2 213 143,57		0,10	
16	505 880,47	2 213 145,02		0,10	
17	505 878,28	2 213 143,89		0,10	

1	2	3	4	5	6
18	505 883,01	2 213 134,70	Метод спутниковых геодезических измерений (определений)	0,10	—
19	505 885,38	2 213 132,78		0,10	
20	505 888,66	2 213 130,14		0,10	
21	505 894,60	2 213 125,34		0,10	
22	505 899,00	2 213 122,14		0,10	
23	505 900,71	2 213 120,20		0,10	
24	505 907,89	2 213 114,60		0,10	
25	505 925,40	2 213 101,04		0,10	
26	505 924,75	2 213 100,20		0,10	
27	505 940,16	2 213 087,83		0,10	
28	505 941,08	2 213 087,03		0,10	
29	505 942,08	2 213 088,28		0,10	
30	505 950,13	2 213 082,13		0,10	
31	505 957,63	2 213 075,63		0,10	
32	505 957,25	2 213 074,79		0,10	
33	505 966,83	2 213 064,76		0,10	
34	505 974,91	2 213 057,81		0,10	
35	505 975,50	2 213 058,59		0,10	
36	505 992,81	2 213 045,50		0,10	
37	505 992,28	2 213 044,83		0,10	
38	506 007,25	2 213 033,32	Метод спутниковых геодезических измерений (определений)	0,10	—
39	506 008,31	2 213 034,68		0,10	
40	506 023,67	2 213 022,53		0,10	
41	506 022,84	2 213 021,40		0,10	
42	506 043,42	2 213 007,14		0,10	
43	506 052,96	2 213 010,24		0,10	
44	506 054,64	2 213 011,97		0,10	
45	506 058,21	2 213 009,29		0,10	
1	506 061,91	2 213 014,13		0,10	